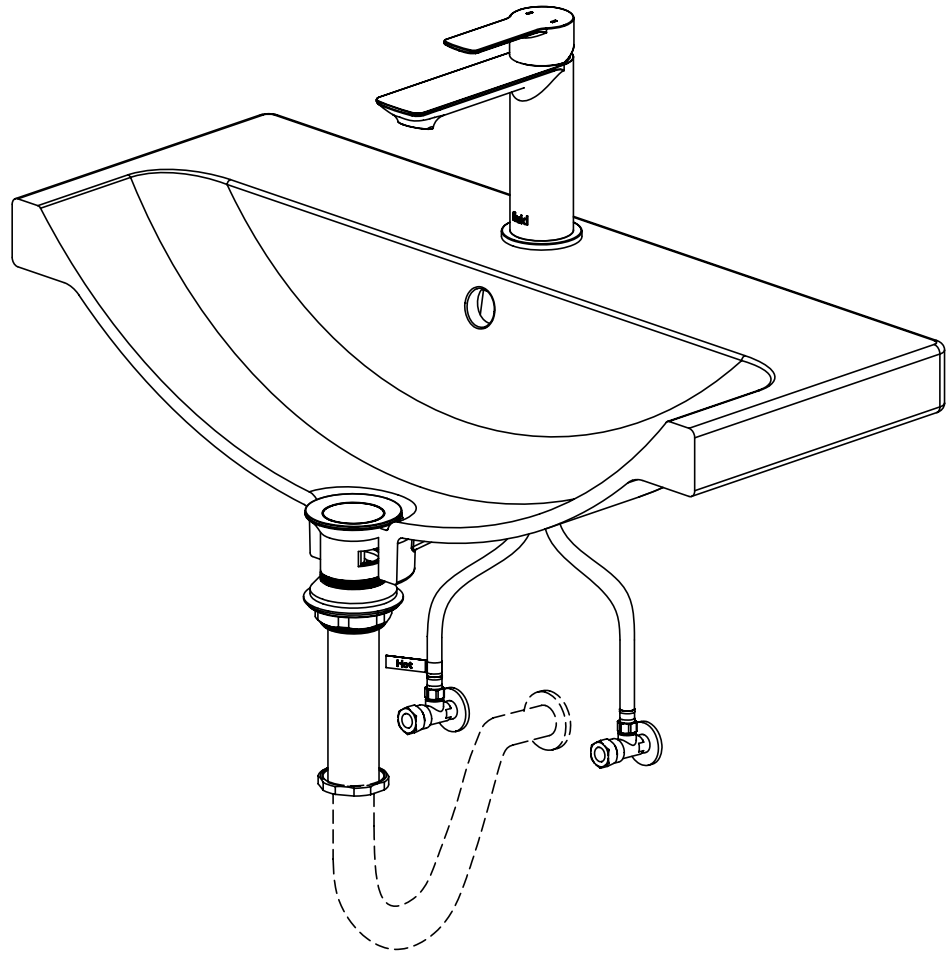
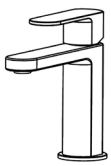
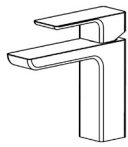
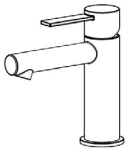


## Installation Instructions:

### Installation Instructions for Single Handle Lavatory Faucets

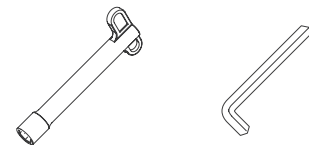
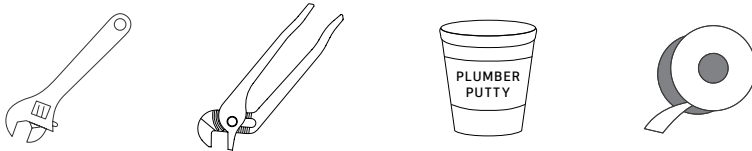
These instructions work for **most** fluid single handle faucet series including:

- Yaletown
- Citi
- Quad
- Wisdom
- Utopia



#### Required Materials:

#### Materials Included:



#### Sustainable Solutions

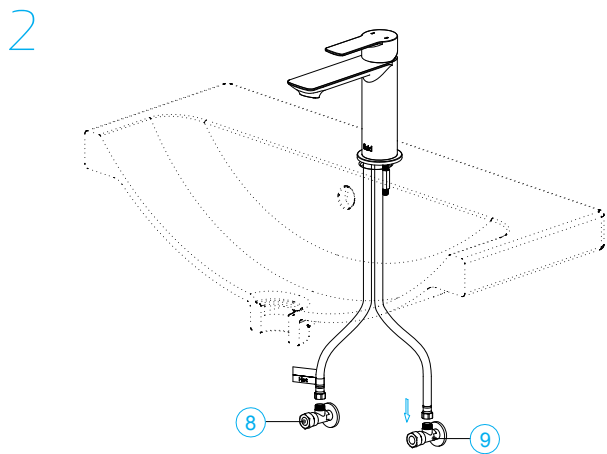
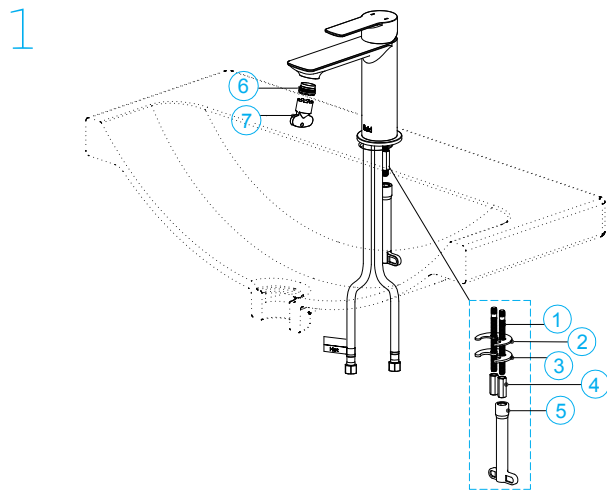
Vancouver, BC, CAN +  
Ferndale, WA, USA

#### Need Help?

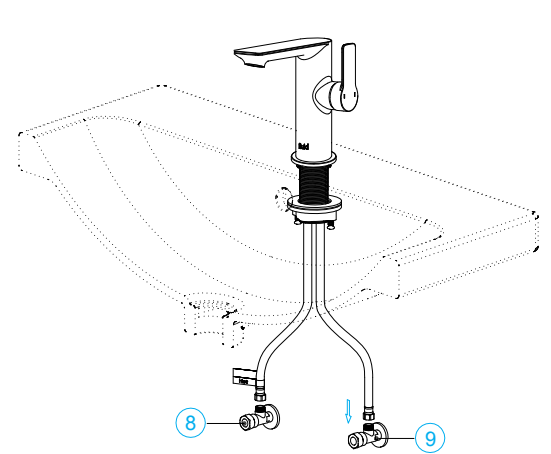
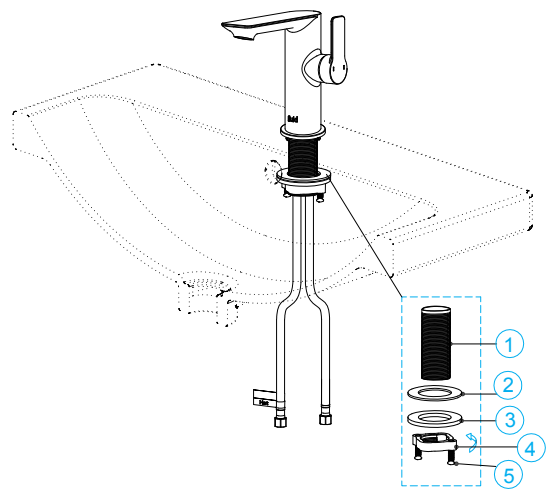
Visit: [sustainablesolutions.com](https://sustainablesolutions.com)  
help@[sustainablesolutions.com](mailto:sustainablesolutions.com)  
Call: 1 800 460 7019



## Top Handle Faucet:



## Side Handle Faucet:



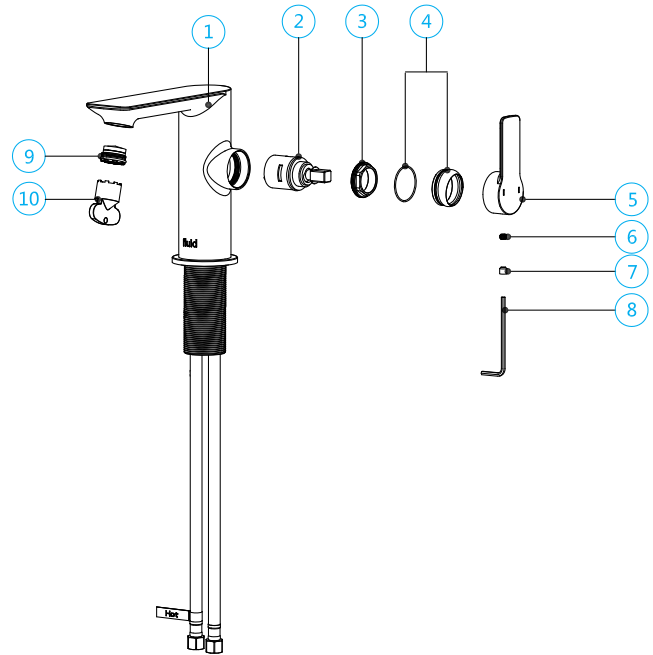
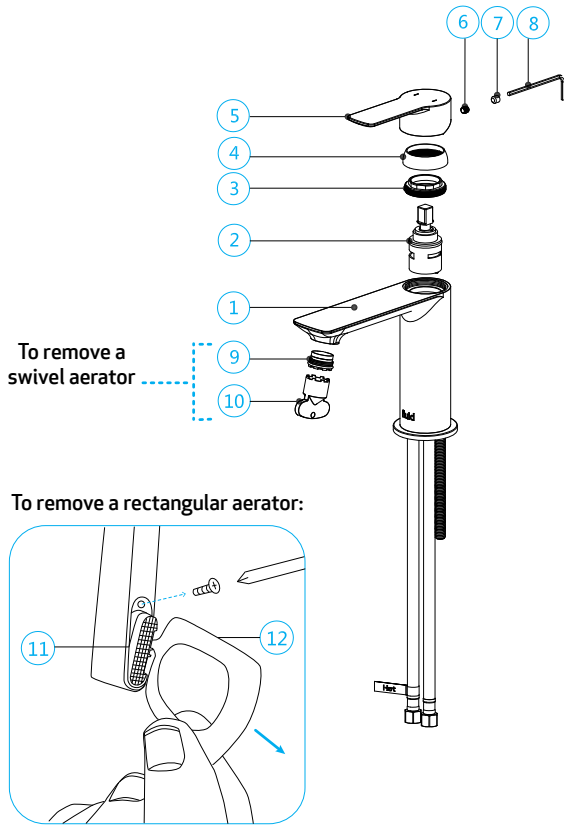
1. Shut off hot and cold water supplies. Place faucet on the mounting surface by feeding inlet supply hoses through the faucet hole. From below, slide rubber gasket (#2) and mounting plate (#3) onto mounting studs (#1). Screw mounting nuts (#4) onto mounting studs (#1), and tighten using the supplied socket wrench (#5).
2. Make sure all fittings and end connections are free of debris. Faucet connections are  $\frac{3}{8}$ " compression fittings. Connect hot and cold inlet supply hoses to supply valves (#8 & #9). Make sure that the hose with the **HOT** label is connected to the hot supply valve (#8). Tighten by hand, then tighten one additional revolution with wrench. **DO NOT OVERTIGHTEN.**

1. Shut off hot and cold water supplies. Place faucet on the mounting surface by feeding inlet supply hoses through the faucet hole. From below, fit rubber gasket (#2) and metal gasket (#3) onto mounting tube (#1). Thread mounting bracket (#4) onto the mounting tube (#1) by hand tightening to secure the rubber gasket (#2) and metal gasket (#3) up against the bottom of the mounting surface. Tighten two attached screws (#5) with a Phillips screwdriver.
2. Make sure all fittings and end connections are free of debris. Faucet connections are  $\frac{3}{8}$ " compression fittings. Connect hot and cold inlet supply hoses to supply valves (#8 & #9). Make sure that the hose with the **HOT** label is connected to the hot water supply valve (#8). Tighten by hand, then tighten one additional revolution with wrench. **DO NOT OVERTIGHTEN.**

**WARNING:** Do not use pipe dope or other sealants on water connections. **FLUSH SYSTEM AND CHECK FOR LEAKS:** Remove aerator (#6) using supplied service key (#7) and turn faucet handle to the full on position. Turn on hot and cold water supplies (#8 & #9) and flush water lines for one minute. Check all connections for leaks. Reinstall aerator (#6) with service key (#7). **IMPORTANT:** This flushes away any debris that could cause damage to internal parts.

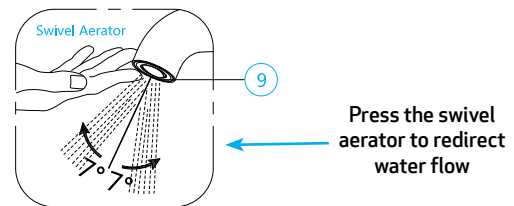
## Top Handle Faucet:

## Side Handle Faucet:



### How to adjust the flow direction:

Most fluid faucets feature a unique aerator that swivels to redirect water flow. Simply press the surface of the aerator (#9) to swivel, which adjusts the direction of the flow, preventing splash back.



### If faucet exhibits very low flow, you may need to clean the aerator:

**For round, swivel aerators (#9)**, pull out using the supplied service key, (#10). **For rectangular aerator (#11)**, remove the small screw with a small, magnetic Phillips screwdriver and then using the supplied service key (#12), insert the hook into the aerator and pull down. (Note, aerator will need to be replaced facing in the original direction). The flow rate can be affected by trapped dirt and debris or from deposits from hard water. Remove the aerator (#9) with the supplied service key (#10). Rinse the aerator (#9) with warm, running water, ensuring that all dirt and debris is removed. (You can use a soft bristled brush to help remove debris). If there is a mineral build up on the aerator, soak it in a 50-50 solution of white vinegar and water for 15 minutes. Remove and rinse. Repeat if necessary.

### If your faucet leaks from the spout:

Clean or replace the cartridge (#2).

### Removing, cleaning and replacing the cartridge:

To remove the cartridge, shut off the hot and cold water supplies. Use the supplied Allen wrench (#8) to push the silicone plug (#7) into the handle hub and keep for later (#5). Loosen the set screw (#6), but do not remove it. Pull off handle (#5), unscrew the cap, (#4) for the top handle faucet or pull out the cap (#4) using a small, flat head screwdriver for the side handle faucet. Remove the retaining nut (#3) using an adjustable wrench. Pull out the cartridge (#2) by hand. Your cartridge may not need to be replaced. It may simply have trapped dirt and debris inside and need cleaning. Wash the cartridge with clean, running water and ensure that any trapped debris has been removed. Dry and lightly grease all rubber seals using only NSF approved Silicone grease. If there is a mineral build up on the cartridge from hard water, you can remove it by soaking in a 50-50 white vinegar and water solution for 20 minutes. Remove and rinse with clean running water. Repeat if necessary.

Replace the cartridge (#2), retaining nut (#3) and cap (#4). Replace the handle (#5), tighten the set screw (#6) and replace the silicone plug (#7).

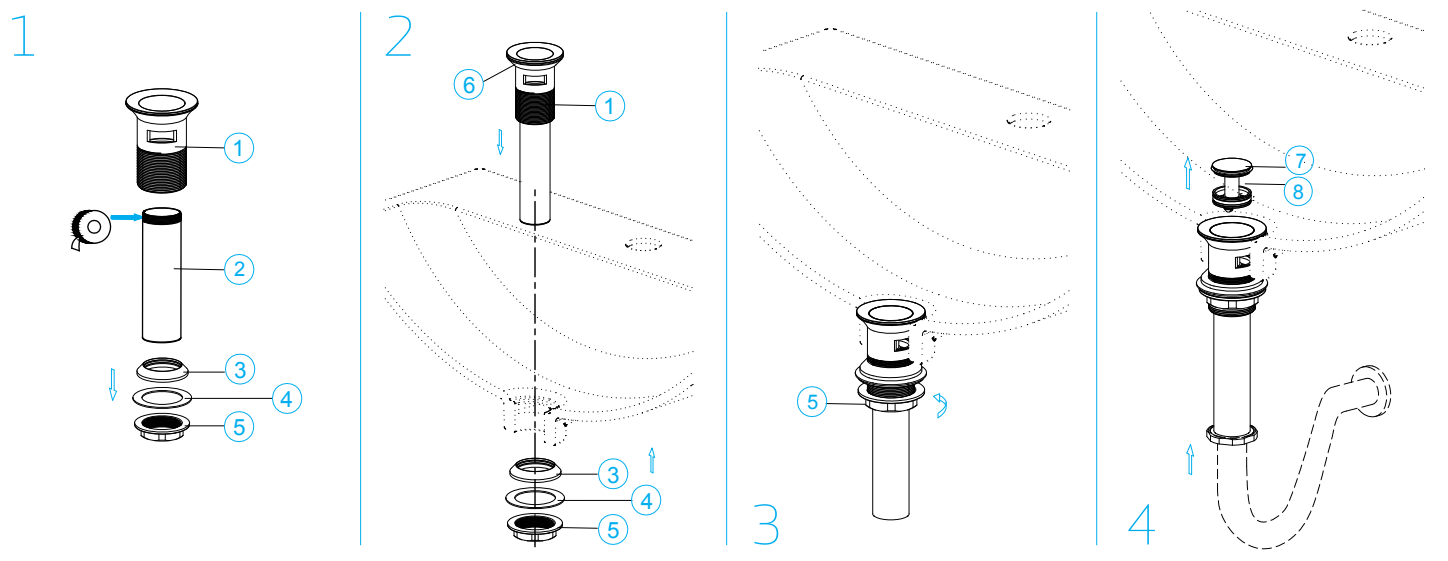
## How to clean the faucet surface:

Clean with a damp cloth and warm soapy water. Then simply rinse off and wipe dry with a soft cloth. Do not use abrasive or harsh cleaners as they may result in finish damage. **NOTE:** if you live in an area with hard water, drying your faucet after use will help to prevent mineral build up.

*Regular and proper care of our products will ensure years of trouble-free operation.*

## Installation Instructions:

### Pop Up Installation:



**1.** Remove black rubber seal (#3), friction washer (#4) and locknut (#5) from body (#1). Unscrew tail pipe (#2) from body (#1). Wrap the threads with Teflon tape, then screw tail pipe (#2) into body (#1).

**2.** With plumber's putty or white rubber seal, (#6) under the flange, insert body (#1) through drain hole from above. Ensure plumber's putty or rubber seal (#6) securely seats inside the drain hole.  
**NOTE:** If there is a large slope or an uneven drain surface, it is recommended that the installer run a bead of plumber's putty below the flange to achieve a water tight seal.

Install black rubber seal (#3), friction washer (#4) and locknut (#5) onto body (#1).

**3.** Tighten locknut (#5) by wrench. Do Not Overtighten.

**4.** Push to raise stopper (#7) to open the drain. Push to lower stopper (#7) to close the drain. To clean the basket (#8), pull the stopper (#7) straight up to remove the basket (#8). Remove any dirt or hair that has accumulated in the basket.

### Limited Lifetime Warranty:



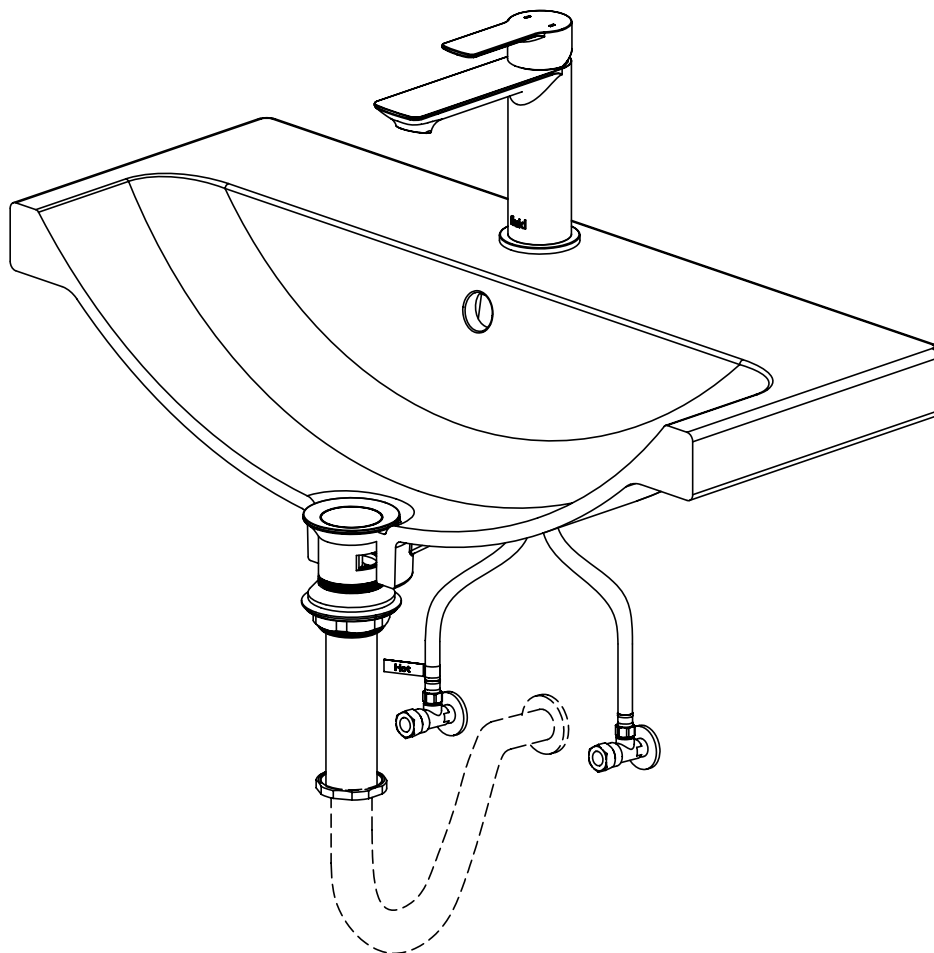
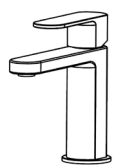
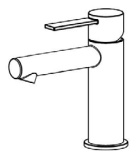
Sustainable Solutions offers the following warranties on fluid faucets and shower systems to the original purchaser for residential installations: Mechanical parts and finishes: A limited lifetime warranty is provided against defects in materials and workmanship. This limited lifetime warranty does not include plastic or rubber components, which carry a two-year limited warranty. Fluid products installed in commercial applications are warranted for 2 years. To view the full fluid warranty including all limitations and exclusions, please visit the resources section of [sustainablesolutions.com](https://sustainablesolutions.com) or scan the QR code.

## Instructions d'installation:

### Instructions d'installation pour les robinets de salle de bain à une poignée

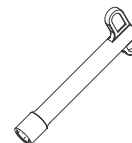
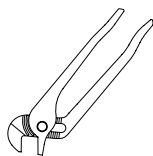
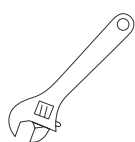
Ces instructions fonctionnent pour la plupart des séries de robinets fluides à poignée unique, notamment:

- Yaletown
- Citi
- Quad
- Wisdom
- Utopia



#### Requis:

#### Inclus:



#### Sustainable Solutions

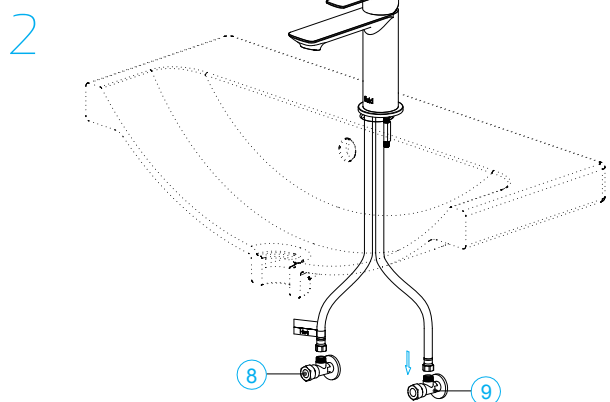
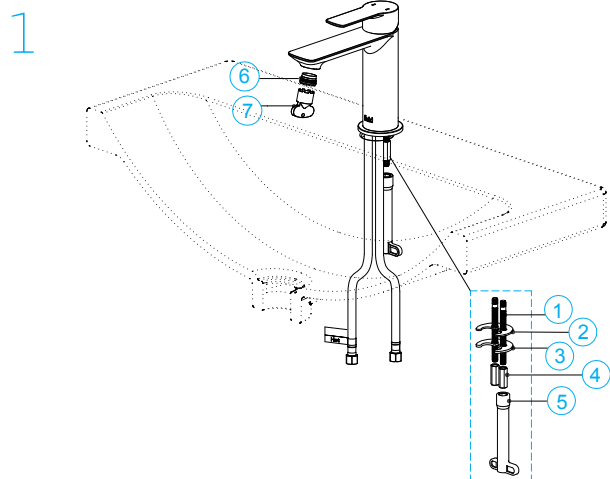
Vancouver, BC, CAN +  
Ferndale, WA, USA

#### Besoin d'aide?

Visitez: [sustainablesolutions.com](https://sustainablesolutions.com)  
help@sustainablesolutions.com  
Appelez: 1 800 460 7019

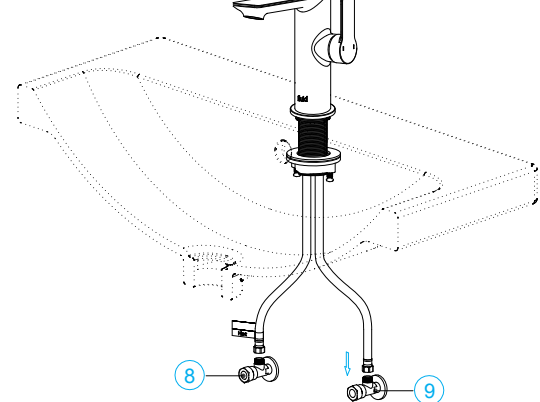
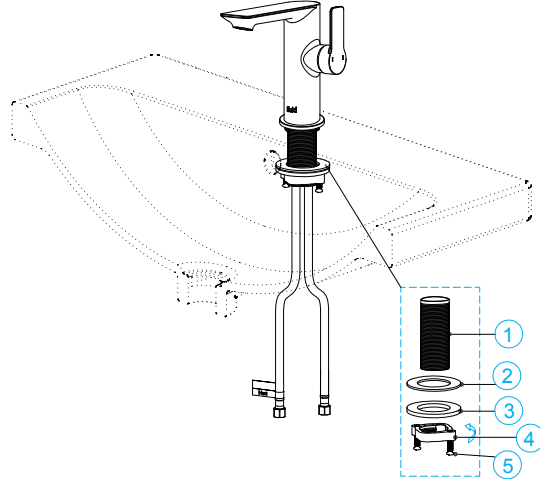


## Robinet à poignée supérieure:



1. Coupez l'approvisionnement en eau chaude et froide. Placez le robinet sur la surface de montage en faisant passer les tuyaux d'alimentation par le trou du robinet. Depuis le bas, posez le joint en caoutchouc (#2) et la plaque d'assemblage (#3) en les faisant glisser sur les goujons de fixation (#1). Vissez les écrous de montage (#4) sur les goujons de fixation (#1) et serrez-les à l'aide de la clé à douille fournie (#5).
2. Assurez-vous que tous les raccords et raccords d'extrémité sont exempts de débris. Les raccords de robinet sont des raccords de compression de 3/8 po. Raccordez les tuyaux souples d'alimentation d'eau chaude et froide aux robinets d'alimentation (#8 et #9). Assurez-vous que le tuyau avec l'étiquette chaude (**HOT**) est raccordé au robinet d'alimentation (#8). Serrez à la main, puis serrez un tour supplémentaire avec une clé avec wrench. **NE SERREZ PAS TROP.**

## Robinet à poignée latérale:

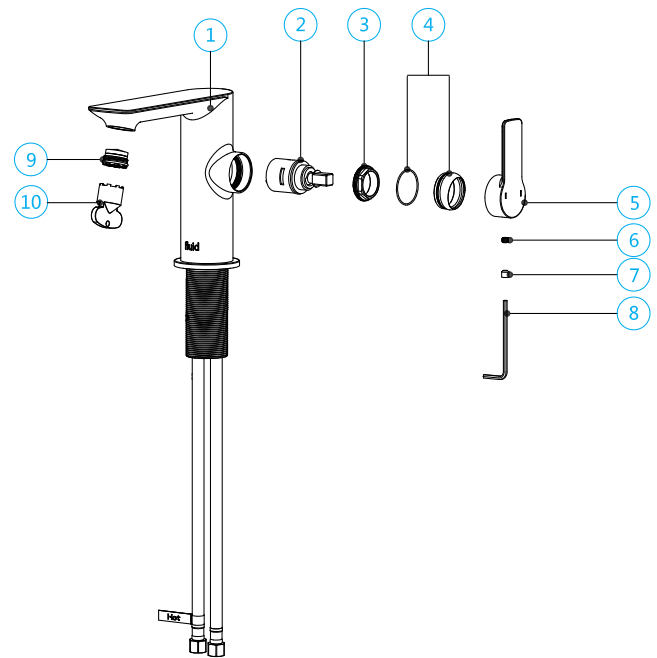
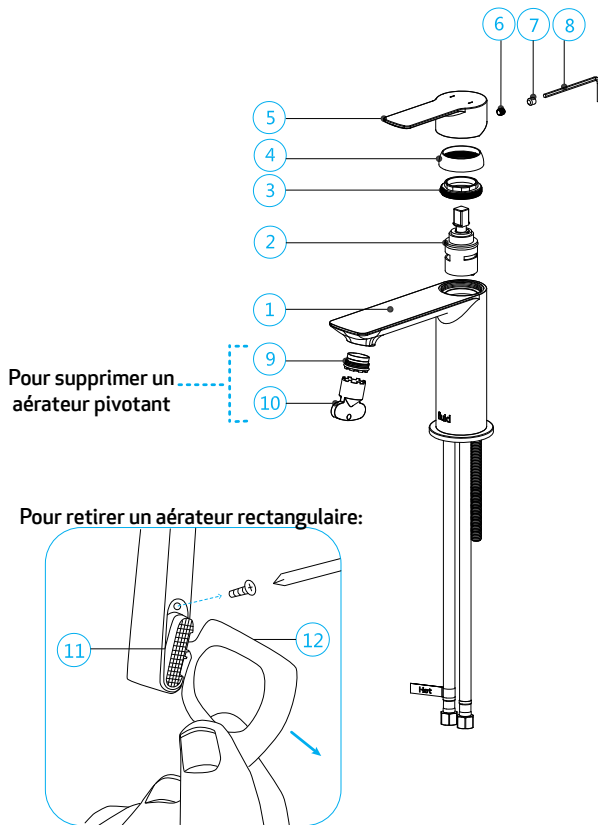


1. Coupez l'approvisionnement en eau chaude et froide. Placez le robinet sur la surface de montage en faisant passer les tuyaux d'alimentation par le trou du robinet. Depuis le bas, placez le joint en caoutchouc (#2) et le joint métallique (#3) sur le tube de fixation (#1). Vissez le support de fixation (#4) sur le tube de fixation (#1) à la main pour fixer le joint en caoutchouc (#2) et le joint métallique (#3) contre le bas de la surface de montage. Serrez les deux vis attachées (#5) à l'aide d'un tournevis cruciforme.
2. Assurez-vous que tous les raccords et raccords d'extrémité sont exempts de débris. Les raccords de robinet sont des raccords de compression de 3/8 po. Raccordez les tuyaux souples d'alimentation d'eau chaude et froide aux robinets d'alimentation (#8 et #9). Assurez-vous que le tuyau avec l'étiquette chaude (**HOT**) est raccordé au robinet d'alimentation en eau chaude (#8). Serrez à la main, puis serrez un tour supplémentaire avec une clé. **NE SERREZ PAS TROP.**

**AVERTISSEMENT:** N'utilisez pas de pâte lubrifiante ou d'autres produits d'étanchéité sur les raccords d'eau. **RINCEZ LE SYSTÈME ET VÉRIFIEZ L'ABSENCE DE FUITES:** Retirez l'aérateur (#6) à l'aide de la clé de service fournie (#7) et tournez la poignée du robinet en position d'ouverture complète. Ouvrez les robinets d'eau chaude et d'eau froide (#8 & #9) et rincez les conduites d'eau pendant une minute. Vérifiez tous les raccords pour vous assurer de l'absence de fuites. Réinstallez l'aérateur (#6) avec la clé de service (#7). **IMPORTANT:** Cela élimine tous les débris qui pourraient endommager les pièces internes.

## Robinet à poignée supérieure:

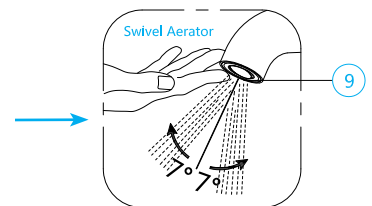
## Robinet à poignée latérale:



### Comment régler la direction de l'écoulement:

La plupart des robinets à fluide sont dotés d'un aérateur unique qui pivote pour rediriger l'eau. couler. Appuyez simplement sur la surface de l'aérateur (#9) pour pivoter, ce qui ajuste le sens du flux, évitant ainsi les éclaboussures.

Appuyez sur l'aérateur pivotant pour rediriger le débit d'eau



### Si le robinet présente un débit très faible, vous devrez peut-être nettoyer l'aérateur :

**Pour les aérateurs ronds et pivotants (n° 9)**, retirez-les à l'aide de la clé de service fournie (n° 10). **Pour l'aérateur rectangulaire (#11)**, retirez la petite vis avec un petit tournevis cruciforme magnétique, puis à l'aide de la clé de service fournie (#12), insérez le crochet dans l'aérateur et tirez vers le bas. (Remarque : l'aérateur devra être remplacé dans la direction d'origine). Le débit peut être affecté par la saleté et les débris emprisonnés ou par les dépôts d'eau dure. Retirez l'aérateur (#9) avec la clé de service fournie (#10). Rincez l'aérateur (n° 9) avec de l'eau courante tiède, en vous assurant que toute la saleté et les débris sont éliminés. (Vous pouvez utiliser une brosse à poils doux pour aider à éliminer les débris). S'il y a une accumulation de minéraux sur l'aérateur, faites-le tremper dans une solution 50-50 de vinaigre blanc et d'eau pendant 15 minutes. Retirez et rincez. Répétez si nécessaire.

### Si votre robinet fuit au niveau du bec:

Remplacez la cartouche (#2).

### Retrait, nettoyage et remplacement de la cartouche:

Pour retirer la cartouche, coupez l'alimentation en eau chaude et en eau froide. Utilisez la clé Allen fournie (#8) pour pousser le bouchon de silicone (#7) dans le centre de la poignée (#5). Desserrez la vis de réglage (#6), mais ne la retirez pas. Retirez la poignée (#5), dévissez le capuchon (#4) du robinet à poignée supérieure ou retirez le capuchon (#4) à l'aide d'un petit tournevis à tête plate pour le robinet à poignée latérale. Retirez l'écrou de retenue (#3) à l'aide d'une clé réglable. Retirez la cartouche (#2) à la main. Il se peut que votre cartouche n'ait pas besoin d'être remplacée. Il se peut que des saletés et des débris soient restés coincés à l'intérieur et qu'il faille les nettoyer. Lavez la cartouche à l'eau courante propre et assurez-vous que tous les débris piégés ont été éliminés. Séchez et graissez légèrement tous les joints en caoutchouc en utilisant uniquement de la graisse silicone approuvée par NSF. S'il y a une accumulation de minéraux sur la cartouche d'eau dure, vous pouvez l'enlever en trempant dans une solution composée à 50 % de vinaigre blanc et 50 % d'eau pendant 20 minutes. Retirez et rincez à l'eau courante propre. Répétez au besoin. Pour remplacer la cartouche, remplacez la cartouche (#2), l'écrou de retenue (#3) et le capuchon (#4), puis la poignée (#5).

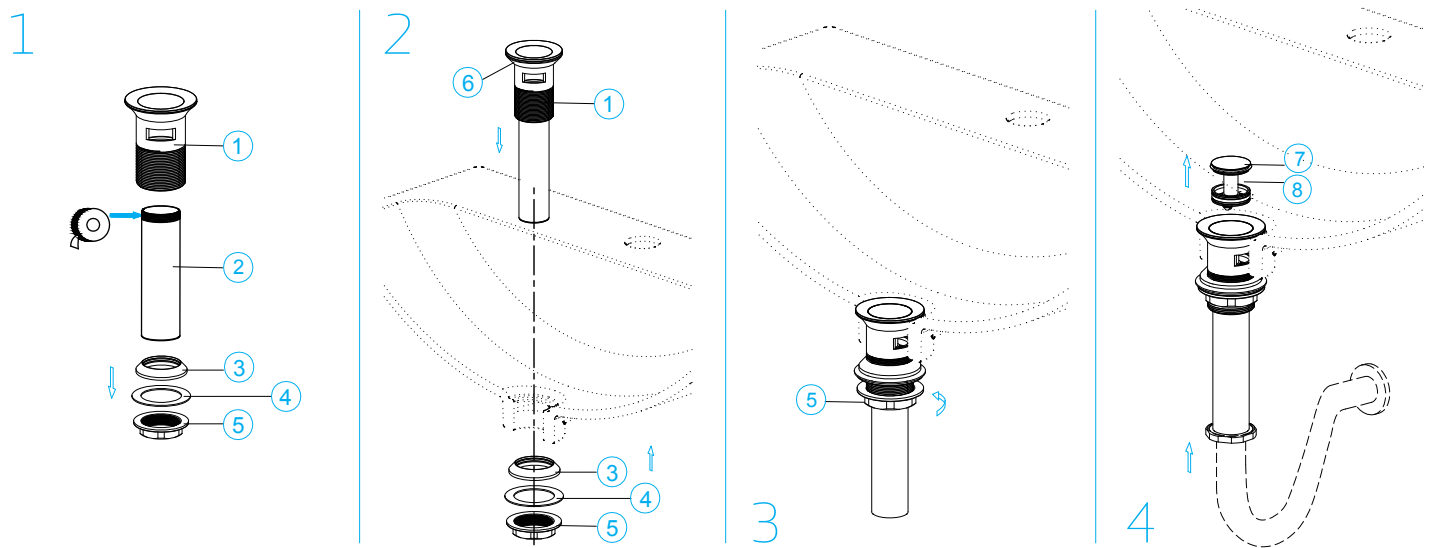
## Comment nettoyer la surface du robinet:

Nettoyez avec un chiffon humide et de l'eau chaude savonneuse. Ensuite, rincez simplement et essuyez avec un chiffon doux. N'utilisez pas de nettoyants abrasifs ou agressifs, car ils pourraient endommager la finition. **NOTE:** si vous vivez dans une région où l'eau est dure, séchez votre robinet après utilisation pour éviter l'accumulation de minéraux.

*Un entretien régulier et approprié de nos produits garantira des années de fonctionnement sans problème.*

## Instructions d'installation

### Installation de bonde à déchets



1. irez le joint en caoutchouc noir (#3), la rondelle de frottement (#4) et le contre-écrou (#5) du corps (#1). Dévisser le tuyau d'aspiration (#2) du corps (#1). Enveloppez les filetages avec du ruban téflon, puis vissez le tuyau d'aspiration (#2) dans le corps (#1).
2. Avec un scellant en silicone ou un joint en caoutchouc blanc (#6) sous la bride, insérez le corps (#1) à travers le trou de drainage par le dessus. Assurez-vous que le scellant en silicone ou le joint en caoutchouc (#6) repose solidement à l'intérieur du trou de vidange. **NOTE:** Le scellant en silicone ou le joint en caoutchouc (#6) fonctionnera dans la majorité des installations. Toutefois, en cas de forte pente ou de surface d'écoulement irrégulière, il est recommandé à l'installateur d'appliquer un cordon de mastic de plombier sous la bride afin d'assurer l'étanchéité. Appliquez de la
3. graisse silicone sur le diamètre intérieur du joint en caoutchouc noir (#3) et sur les filetages du corps (#1). Installez le joint en caoutchouc noir (#3), la rondelle de frottement (#4) et le contre-écrou (#5) sur le corps (#1).
3. Serrez le contre-écrou (#5) à l'aide d'une clé. Ne serrez pas excessivement.
4. Poussez pour soulever le bouchon (#7) afin d'ouvrir le drain. Appuyez sur le bouchon inférieur (#7) pour fermer le drain. Pour nettoyer le panier (#8), tirez le bouchon (#7) vers le haut pour retirer le panier (#8). Enlevez la saleté ou les cheveux qui se sont accumulés dans le panier.

### Garantie limitée à vie:



Sustainable Solutions offre les garanties suivantes sur les robinets et les systèmes de douche à fluide à l'acheteur d'origine pour les installations résidentielles : Pièces mécaniques et finitions : Une garantie à vie limitée est offerte contre les défauts de matériaux et de fabrication. Cette garantie à vie limitée n'inclut pas les composants en plastique ou en caoutchouc, qui bénéficient d'une garantie limitée de deux ans. Les produits à fluide installés dans des applications commerciales sont garantis 2 ans. Pour consulter la garantie complète sur les fluides, y compris toutes les limitations et exclusions, veuillez visiter la section des ressources de [sustainable-solutions.com](https://sustainable-solutions.com) ou scanner le code QR.

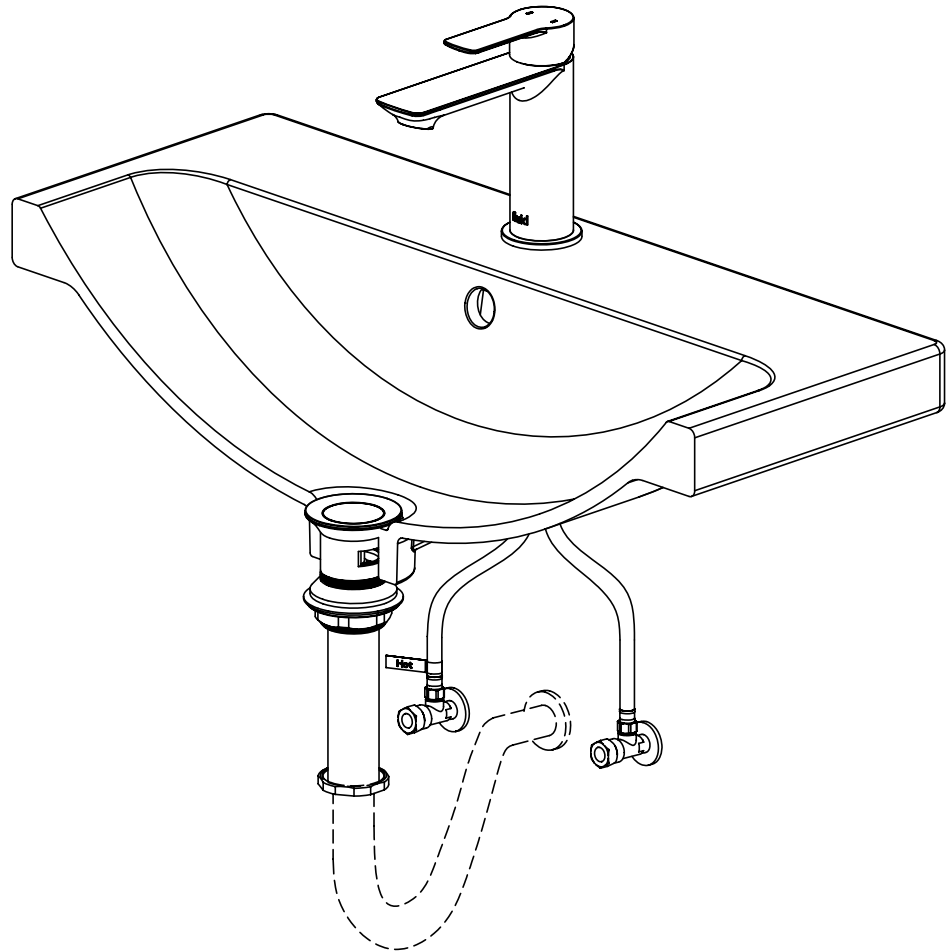
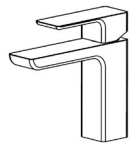
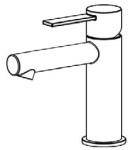


### Instrucciones de instalación:

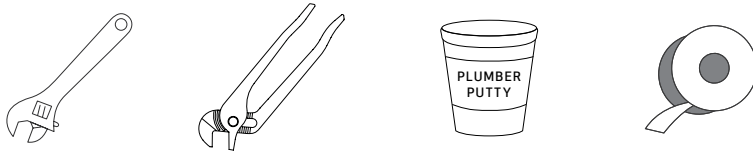
#### Instrucciones de instalación para grifo monomando para lavamanos.

Estas instrucciones funcionan para **la mayoría** de las series de grifos monomando de fluidos, incluidos:

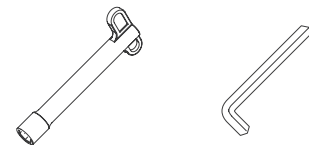
- Yaletown
- Citi
- Quad
- Wisdom
- Utopia



#### Materiales requeridos:



#### Materiales incluidos:



#### Sustainable Solutions

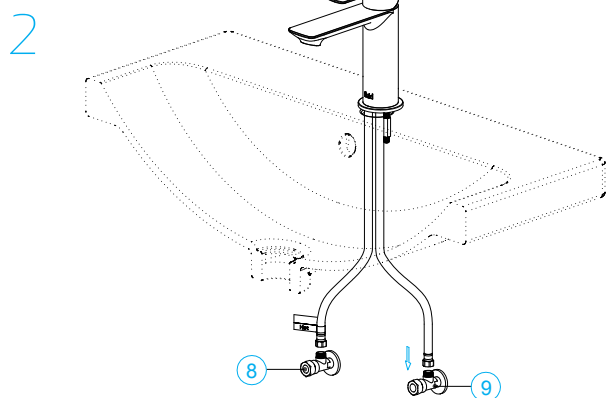
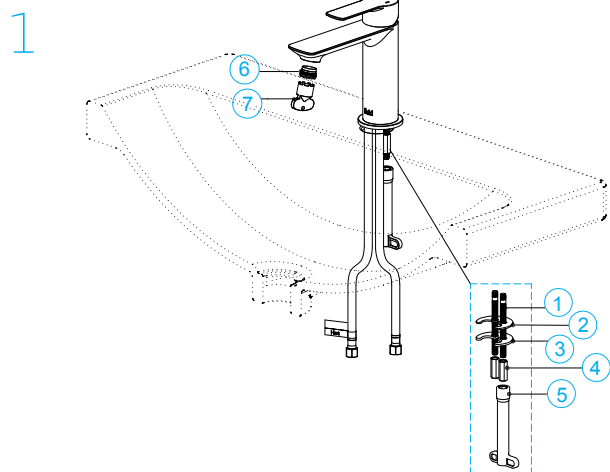
Vancouver, BC, CAN +  
Ferndale, WA, USA

#### ¿Necesita ayuda?

Visite: [sustainablesolutions.com](https://sustainablesolutions.com)  
[help@sustainablesolutions.com](mailto:help@sustainablesolutions.com)  
 Llame al: 1 800 460 7019

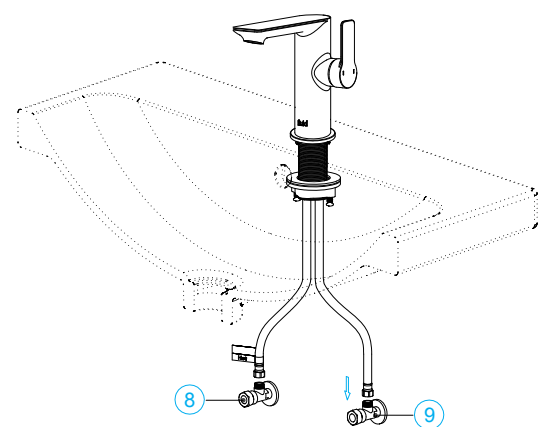
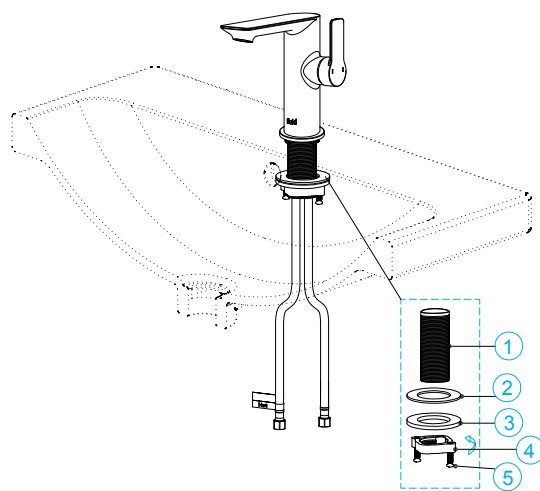


## Grifo de manija superior:



1. Cierre los suministros de agua caliente y fría. Coloque el grifo en la superficie de montaje introduciendo las mangueras de suministro de entrada a través del orificio del grifo. Desde abajo, coloque la junta de goma (# 2) y la placa de montaje (# 3) deslizándolas sobre los pernos de montaje (# 1). Atornille las tuercas de montaje (# 4) en los pernos de montaje (# 1) y apriételas con la llave inglesa de tubo suministrada (# 5).
2. Asegúrese de que todos los accesorios y conexiones finales estén libres de residuos. Las conexiones de los grifos son racores de compresión de  $\frac{3}{8}$ ". Conecte las mangueras de suministro de entrada caliente y fría a las válvulas de suministro (# 8 y 9). Asegúrese de que la manguera con la etiqueta **CALIENTE** esté conectada a la válvula de suministro caliente (# 8). Apriete a mano, luego apriete una vuelta más con la llave inglesa. **NO APRIETE DEMASIADO.**

## Grifo de manija lateral:

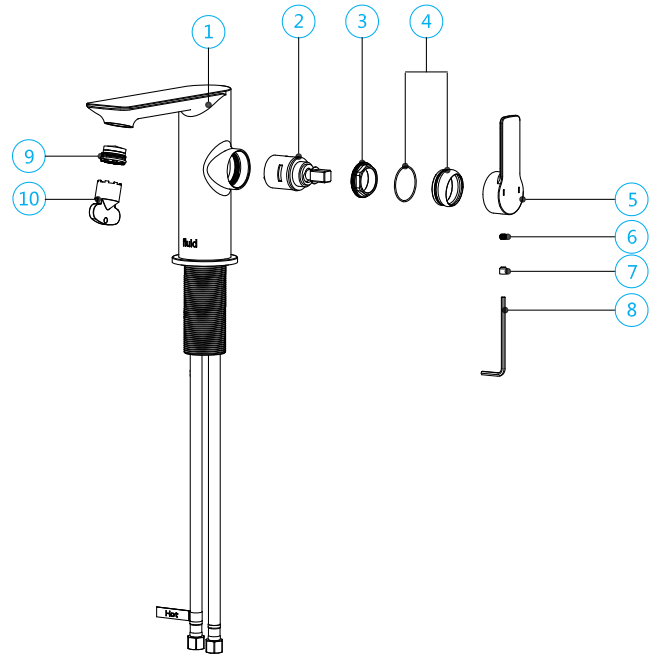
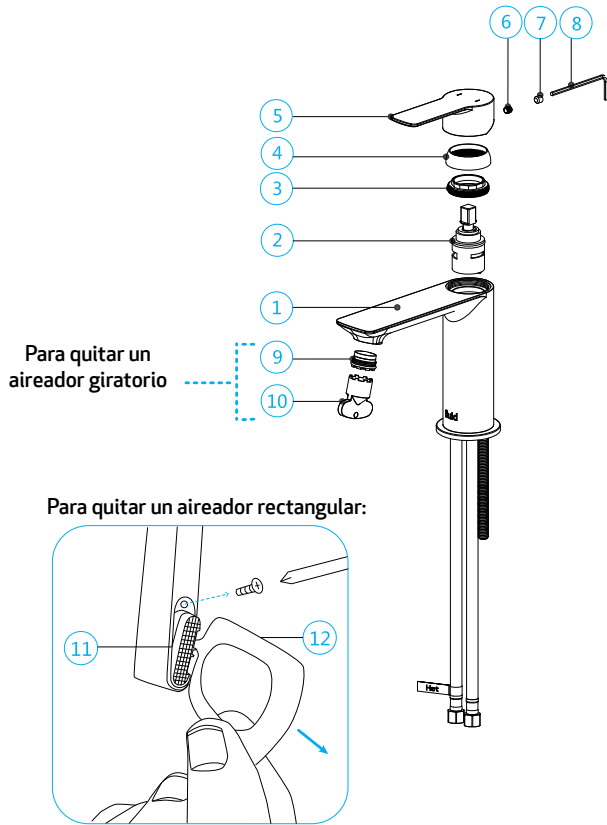


1. Cierre los suministros de agua caliente y fría. Coloque el grifo en la superficie de montaje introduciendo las mangueras de suministro de entrada a través del orificio del grifo. Desde abajo, coloque la junta de goma (# 2) y la junta metálica (# 3) en el tubo de montaje (# 1). Enrosque el soporte de montaje (# 4) en el tubo de montaje (# 1) apretándolo con la mano para asegurar la junta de goma (# 2) y la junta de metal # 3) contra la parte inferior de la superficie de montaje. Apriete los dos tornillos adjuntos (# 5) con un destornillador Phillips.
2. Asegúrese de que todos los accesorios y conexiones finales estén libres de residuos. Las conexiones de los grifos son racores de compresión de  $\frac{3}{8}$ ". Conecte las mangueras de suministro de entrada de agua caliente y fría a las válvulas de suministro (# 8 y 9). Asegúrese de que la manguera con la etiqueta **CALIENTE** esté conectada a la válvula de suministro de agua caliente (# 8). Apriete a mano, luego apriete una vuelta adicional con la llave inglesa. **NO APRIETE DEMASIADO.**

**ADVERTENCIA:** no utilice lubricante para tuberías u otros selladores en las conexiones de agua. **LAVE EL SISTEMA Y VERIFIQUE QUE NO HAYA FUGAS:** retire el aireador (# 6) usando la llave de servicio provista (# 7) y gire la manija del grifo a la posición de apertura total. Abra los suministros de agua fría y caliente (# 8 y 9) y enjuague las líneas de agua durante un minuto. Revise todas las conexiones en busca de fugas. Vuelva a instalar el aireador (# 6) con la llave de servicio (# 7). **IMPORTANTE:** esto elimina cualquier residuo que pueda dañar las piezas internas.

## Grifo de manija superior:

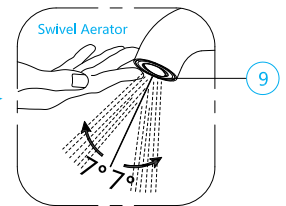
## Grifo de manija lateral:



## Cómo ajustar la dirección del flujo:

La mayoría de los grifos de agua cuentan con un aireador exclusivo que gira para redirigir el flujo de agua. Simplemente presione la superficie del aireador (#9) para girarlo, lo que ajusta la dirección del flujo y evita salpicaduras.

Presione el aireador pivotante para redirigir el flujo de agua.



## Si el grifo muestra un flujo muy bajo, es posible que necesite limpiar el aireador::

Para los aireadores redondos y giratorios (# 9), sáquelos con la llave de servicio suministrada (# 10). Para los aireadores rectangulares (# 11), retire el tornillo pequeño con un destornillador Phillips magnético pequeño y luego, con la llave de servicio suministrada (# 12), inserte el gancho en el aireador y tire hacia abajo. (Tenga en cuenta que el aireador deberá reemplazarse orientado en la dirección original). El caudal puede verse afectado por la suciedad y los residuos atrapados o por los depósitos de agua dura. Retire el aireador (# 9) con la llave de servicio suministrada (# 10). Enjuague el aireador (# 9) con agua corriente tibia, asegurándose de eliminar toda la suciedad y los residuos. (Puede usar un cepillo de cerdas suaves para ayudar a eliminar los residuos). Si hay una acumulación de minerales en el aireador, sumérgalo en una solución 50-50 de vinagre blanco y agua durante 15 minutos. Retírelo y enjuáguelo. Repita si es necesario.

## Si su grifo gotea de la salida:

Reemplace el cartucho (# 2).

## Extracción, limpieza y sustitución del cartucho:

Para retirar el cartucho, cierre los suministros de agua fría y caliente. Use la llave Allen provista (# 8) para empujar el tapón de silicona (# 7) en el cubo de la manija (# 5). Afloje el tornillo de fijación (# 6), pero no lo quite. Quite la manija (# 5), desenrosque la tapa (# 4) para el grifo con manija superior o saque la tapa (# 4) con un destornillador pequeño de cabeza plana para el grifo con manija lateral. Retire la tuerca de retención (# 3) con una llave ajustable. Saque el cartucho (# 2) con la mano. Es posible que no sea necesario reemplazar su cartucho. Puede que simplemente haya atrapado suciedad y escombros en el interior y necesite limpieza. Lave el cartucho con agua corriente limpia y asegúrese de que se hayan eliminado todos los residuos atrapados. Seque y engrase ligeramente todas las juntas de goma usando solo grasa de silicona aprobada por NSF. Si hay una acumulación de minerales en el cartucho debido al agua dura, puede eliminarlo sumergiéndolo en una solución de 50 % agua y 50 % vinagre blanco durante 20 minutos. Retire y enjuague con agua corriente limpia. Repita si es necesario. Para reemplazar el cartucho, primero reemplace el cartucho (# 2), luego colóquelo la tuerca de retención (# 3) y la tapa (# 4), seguido por la manija (# 5).

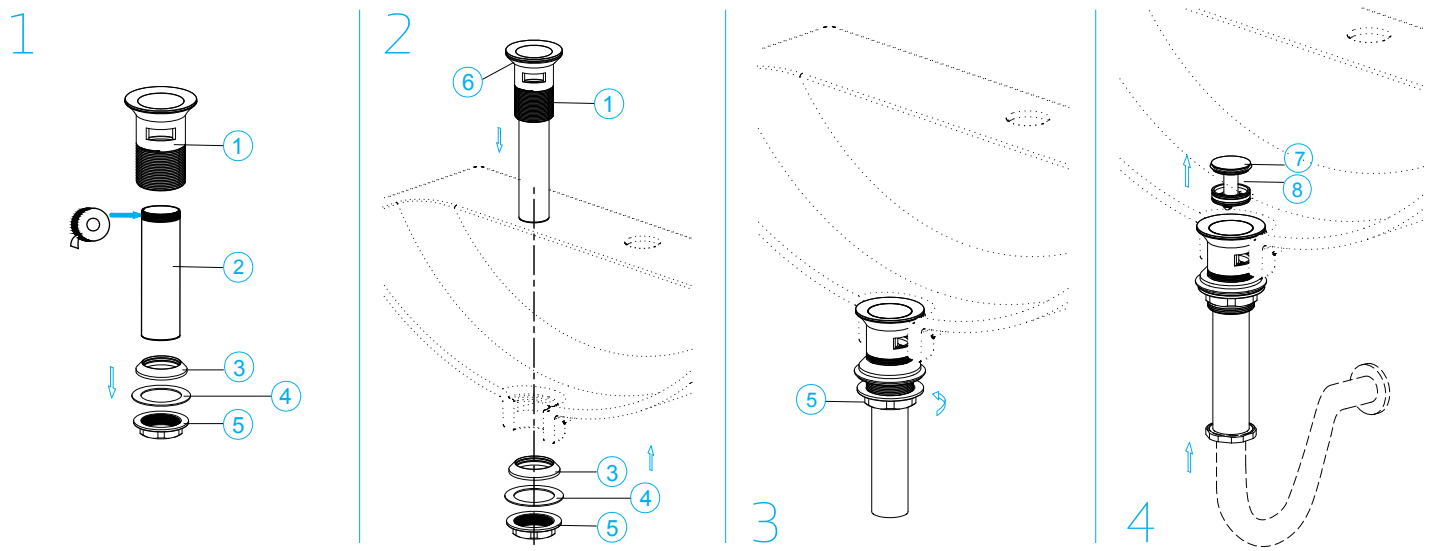
## Cómo limpiar la superficie del grifo:

Limpie con un paño húmedo y agua tibia con jabón. Luego simplemente enjuague y seque con un paño suave. No use limpiadores abrasivos o ásperos, ya que pueden dañar el acabado. **NOTA:** si vive en un área con agua dura, secar la llave después de usarla ayudará a prevenir la acumulación de minerales.

*El cuidado regular y adecuado de nuestros productos garantizará años de funcionamiento sin problemas.*

## Instrucciones de instalación:

### Instalación de desagüe emergente:



**1.** Retire la junta de goma negra (# 3), la arandela de fricción (# 4) y la contratuerca (# 5) del cuerpo (# 1). Desenrosque el tubo de escape (# 2) del cuerpo (# 1). Envuelva las roscas con cinta de teflón y, a continuación, enrosque el tubo de escape (# 2) en el cuerpo (# 1).

**2.** Con sellador de silicona o una junta de goma blanca (# 6) bajo la brida, introduzca el cuerpo (# 1) a través del orificio de drenaje desde arriba. Asegúrese de que el sellador de silicona o la junta de goma (# 6) se asientan firmemente en el interior del orificio de drenaje. **NOTA:** el sellador de silicona o la junta de goma (# 6) funcionarán en la mayoría de las instalaciones. Sin embargo, si hay una gran pendiente o una superficie de desagüe irregular, se recomienda que el instalador aplique un cordón de masilla de

fontanería debajo de la brida para lograr un sellado hermético. Aplique grasa de silicona en el diámetro interior de la junta de goma negra (# 3) y en las roscas del cuerpo (# 1). Instale la junta de goma negra (# 3), la arandela de fricción (# 4) y la contratuerca (# 5) en el cuerpo (# 1).

**3.** Apriete la contratuerca (# 5) con una llave. No apriete demasiado.

**4.** Presione para levantar el tapón (# 7) para abrir el desagüe. Empuje para bajar el tapón (# 7) para cerrar el desagüe. Para limpiar la canasta (# 8), jale el tapón (# 7) hacia arriba para retirar la canasta (# 8). Retire la suciedad o los pelos que se hayan acumulado en la canasta.

### Garantía limitada de por vida::



Sustainable Solutions ofrece las siguientes garantías para grifos y sistemas de ducha con fluidos al comprador original para instalaciones residenciales: Piezas mecánicas y acabados: Se ofrece una garantía limitada de por vida contra defectos en los materiales y la mano de obra. Esta garantía limitada de por vida no incluye componentes de plástico o caucho, que tienen una garantía limitada de dos años. Los productos con fluidos instalados en aplicaciones comerciales tienen una garantía de dos años. Para ver la garantía completa de los fluidos, incluidas todas las limitaciones y exclusiones, visite la sección de recursos de [sustainablesolutions.com](https://sustainablesolutions.com) o escanee el código QR.